

# AÐALSKIPULAG ÍSAFJARÐARBÆJAR 2008-2020

BREYTING Á AÐALSKIPULAGI VEGNA VEGAR UM DYNJANDISHEIÐI

Greinargerð og umhverfismatsskýrsla

Tillaga á vinnslustigi

7. desember 2021



# AÐALSKIPULAG ÍSAFJARÐARBÆJAR 2008-2020

BREYTING Á AÐALSKIPULAGI VEGNA VEGAR UM DYNJANDISHEIÐI

Greinargerð og umhverfismatsskýrsla

Tillaga á vinnslustigi

Breyting á Aðalskipulagi Ísafjarðarbæjar 2008-2020 skv. 1. mgr. 36. gr. skipulagslaga nr. 123/2010





## Efnisyfirlit

i

Efnisyfirlit .....	i
<b>1 Inngangur .....</b>	<b>1</b>
1.1 Tilgangur og markmið.....	1
1.2 Málsmeðferð og kynning.....	1
<b>2 Forsendur .....</b>	<b>2</b>
2.1 Skipulagssvæðið .....	2
2.2 Náttúruverndarsvæði og náttúruminjar.....	2
2.3 Menningarminjar.....	2
2.4 Tengsl við aðrar áætlanir.....	2
<b>3 Breyting á aðalskipulagi .....</b>	<b>4</b>
3.1 Breyting á uppdrætti .....	4
3.2 Breyting í greinargerð.....	4
<b>4 Umhverfismatsskýrsla.....</b>	<b>5</b>
4.1 Matsskýrsla - umhverfismat framkvæmdar .....	5
4.2 Umhverfismatsskýrsla: Umhverfismat Aðalskipulagsbreytingar6	
4.3 Áhrif aðalskipulagsbreytingar og eftirfylgni .....	8
Náttúrufarslegir þættir .....	8
Hagrænir þættir og innviðir.....	8
Heilsa og öryggi .....	9
Landslag, ásýnd og menningararfur .....	9
Niðurstaða umhverfismats og samlegðaráhrif.....	9
Eftirfylgni og vöktun .....	9
<b>5 Heimildir .....</b>	<b>10</b>



### Samþykktir og staðfesting

Aðalskipulagsbreyting þessi sem auglýst hefur verið skv. 31. gr. skipulagslaga nr. 123/2010 m.s.br. var samþykkt í bæjarstjórn Ísafjarðarbæjar þann

\_\_\_\_\_

\_\_\_\_\_

Aðalskipulagsbreyting þessi var staðfest af Skipulagsstofnun þann

\_\_\_\_\_

\_\_\_\_\_

\_\_\_\_\_

### Önnur skipulagsgögn

Aðalskipulag Ísafjarðarbæjar 2008-2020. Breyting á aðalskipulagi vegna vegar um Dynjandisheiði. Greinargerð og umhverfismatsskýrsla. Tillaga á vinnslustigi. Uppdráttur í mælikvarða 1:50.000, blaðstærð A2, 7. desember 2021.





# 1 INNGANGUR

## 1.1 TILGANGUR OG MARKMIÐ

Aðalskipulagsbreytingin er unnin skv. 1. mgr. 36. gr. skipulagslaga nr. 123/2010.

Vegagerðin áformar að endurbyggja veg nr. 60 yfir Dynjandisheiði og veg nr. 63 Bíldudalsveg með það að markmiði að þeir nýtist sem heilsársvegir. Vegagerðin hefur unnið matskýrslu<sup>1</sup> vegna verkefnisins í samræmi við lög um mat á umhverfisáhrifum og Skipulagsstofnun gaf álit sitt um umhverfismatið í júlí 2020.

Markmiðið með aðalskipulagsbreytingunni er að gera heilsárssamgöngur mögulegar um Vestfjarðaveg, milli sunnan- og norðanverðra Vestfjarða. Dýrafjarðargöng voru tekin í notkun í október 2020 en þau munu ekki nýtast að fullu fyrr en heilsárvegur hefur verið gerður yfir Dynjandisheiði.

Aðalskipulagsbreytingin heimilar tvær útfærslur á veglínu, leiðir D og F í umhverfismati Vegagerðarinnar, þar sem ekki hefur verið tekin ákvörðun um hvor línan verður fyrir valinu við endurgerð vegarins. Breytingin heimilar einnig sex ný efnistökusvæði á skipulagssvæðinu.

## 1.2 MÁLSMEÐFERÐ OG KYNNING

Skipulags- og matslýsing var kynnt frá 4. júní til og með 20. júní 2021 fyrir umsagnaraðilum, hagsmunaaðilum og almenningi.

Umsagnir bárust frá Minjastofnun Íslands, Samgöngustofu, Landsneti, Umhverfisstofnun, Umhverfismálaráði Bolungarvíkur, Náttúrufræðistofnun Íslands, Landgræðslunni, Heilbrigðiseftirliti Vestfjarða, Veðurstofu Íslands og Skipulagsstofnun. Ein athugasemd barst frá almenningi. Tekin var efnisleg afstaða til umsagnanna og athugasemdarinnar við skipulagsgerðina.

<sup>1</sup> Vegagerðin 2020



## 2 FORSENDUR

### 2.1 SKIPULAGSSVÆÐIÐ

Vegurinn um Dynjandisheiði liggur frá Dynjandisvogi, annars vegar að Flókalundi í Vatnsfirði (vegur nr. 60) og hins vegar í Trostansfjörð í Arnarfirði og áfram að Bíldudal (vegur nr. 63), alls um 62-69 km. Mesta hæð fjallvegarins í dag er 500 m. Aðalskipulagsbreytingin nær yfir um 11 km langan kafla Vestfjarðarvegar (60) á Dynjandisheiði frá Dynjandisvogi að sveitarfélagsmörkum Ísafjarðarbæjar og Vesturbyggðar (mynd 4-1). Fjallað er um þann hluta vegarins sem tilheyrir Vesturbyggð í aðalskipulagi Vesturbyggðar.<sup>2</sup>

Breytingin tekur til skipulagsuppráttar og töflu 8.9 (efnistökusvæði) í greinargerð aðalskipulagsins.

### 2.2 NÁTTÚRUVERNDARSVÆÐI OG NÁTTÚRUMINJAR

Núverandi Vestfjarðavegur um Dynjandisheiði liggur að hluta til á friðlýstu svæði og hverfisvernduðu svæði skv. aðalskipulagi Ísafjarðarbæjar.

Friðlýsta svæðið er Dynjandi og aðrir fossar í Dynjandisá ásamt umhverfi, sem var friðlýst sem náttúruvætti árið 1981 og er svæðið tæplega 650 ha að stærð.<sup>3</sup>

Skipulagssvæðið er hverfisverndað í gildandi aðalskipulagi (auðkennt H1). Hverfisverndaða svæðið tekur til innanverðs Dýrafjarðar og Arnarfjarðar, þ.m.t. Dynjanda. Hverfisverndinni er ætlað að varðveita sérkenni svæðisins, þ.e. menningar- og náttúruminjar. Nánar er fjallað um stöðu skipulags í kafla 2.4.

<sup>2</sup> Aðalskipulag Vesturbyggðar 2006-2018

<sup>3</sup> Umhverfisstofnun 2021

Náttúrufræðistofnun Íslands hefur lagt til að svæði kennt við Hærriöxl á Dynjandisheiði, sunnan við núverandi Vestfjarðarveg, verði sett á B-hluta náttúruminjaskrár vegna ferskvatnsvistgerðar.

### 2.3 MENNINGARMINJAR

Náttúrustofa Vestfjarða vann fornleifakönnun vegna breytinga á Vestfjarðavegi.<sup>4</sup> Innan marka aðalskipulagsbreytingar hafa fundist tíu fornminjar, fjórar í landi Borgar og sex í landi Dynjanda. Um er að ræða rudda vör, naust, þjóleið, rétt, fjárhús, garðlag, býli og sel. Í landi Borgar er þjóðleið frá Dynjanda að Borg, sem er í mikilli hættu vegna vegagerðar. Í landi Dynjanda eru fjórar fornminjar í hættu vegna leiðar D, það eru fjárhús (1833-5 og 1833-6), garðlag (1833-7) og býli (1833-8). Vegna leiðar F eru tvær fornminjar í hættu, það er hluti af gamla veginum frá Dynjanda að Borg (1833-3) og varða (1833-48).

Samþykki þarf frá Minjastofnun Íslands þar sem raska þarf fornminjum.

### 2.4 TENGLI VIÐ AÐRAR ÁÆTLANIR

#### Landsskipulagsstefna

Aðalskipulagsbreytingin tengist einkum landsskipulagsstefnu um skipulag í dreifbýli og þá helst gr. 2.6 *Sjálfbærar samgöngur*. Þar er m.a. lögð áhersla á *samgöngur innan vinnusóknarsvæða. Samkvæmt stefnunni skal skipulagsgerð sveitarfélaga stuðla að greiðum samgöngum innan skilgreindra vinnusóknar- og þjónustusvæða meginkjarna, með styrkingu byggðar að leiðarljósi.*<sup>5</sup>

Aðalskipulagsbreytingin er í samræmi við ofangreind markmið.

#### Svæðisskipulag

Ekkert svæðisskipulag er í gildi á skipulagssvæðinu.

<sup>4</sup> Margrét Hrönn Hallmundsdóttir. 2019

<sup>5</sup> Landskipulagsstefna



## Gildandi aðalskipulag

Aðalskipulag Ísafjarðarbæjar 2008-2020 var staðfest 31. mars 2010 og tók gildi 20. apríl 2010.<sup>6</sup> Gerðar hafa verið tíu breytingar á aðalskipulaginu.

Markmið Aðalskipulags Ísafjarðarbæjar sem varða fyrirhugaða breytingu eru eftirfarandi:

### Samgöngur

- Tryggja heilsárssamgöngur á milli þéttbýlisstaða og annarra svæða á Vestfjörðum. Mikilvægt er að samgöngubótum verði flýtt til að auka samkeppnishæfni svæðisins.
- Tryggja heilsárssamgöngur til annarra landshluta.
- Auka öryggi vegfarenda.
- Tekið verði tillit til náttúru og sérstöðu svæðisins við skipulag og ákvarðanatöku í samgöngumálum.

### Efnistökusvæði

- Nægt framboð efnistökusvæða verði fyrir fjölbreytta starfsemi.
- Öllum eldri námum, sem ekki eru sýndar á aðalskipulaginu, verði lokað þannig að þær falli sem best að umhverfi og náttúruleg gæði verði endurheimt.

### Náttúruminjar

- Nýting auðlinda og náttúru verði með sjálfbærum hætti þannig að við ákvarðanatöku verði tekið tillit til komandi kynslóða og náttúrunnar
- Sérkenni svæðisins verði vernduð, en þau felast m.a. í lítt snortnum svæðum, fjörum, fjöllum, skógum og fuglalífi.
- Líffræðileg fjölbreytni (tegunda og vistgerða) verði vernduð í samræmi við alþjóðaskuldbindingar.
- Verndun landslagsheilda og fjölbreytileika landslags.
- Íbúar og gestir hafi aðgengi að fjölbreyttri náttúru svæðisins.

<sup>6</sup> Aðalskipulag Ísafjarðarbæjar 2008-2020





## 3 BREYTING Á AÐALSKIPULAGI

### 3.1 BREYTING Á UPPDRÆTTI

Aðalskipulagsbreytingin felur í sér breytingu á legu vegar nr. 60 yfir Dynjandisheiði og sex ný efnistökusvæði (E21-E26). Afmörkunin rúmar veglínur D og F úr umhverfismati Vegagerðarinnar og efnistökusvæðin (mynd 3-1 og 4-1). Ekki hefur verið tekin ákvörðun um hvor veglínan verður fyrir valinu við endurbyggingu vegarins.

### 3.2 BREYTING Í GREINARGERÐ

#### Kafli 8.8 Efnistaka og vinnsla

Efnistökusvæði E21-E26 bætast við töflu 8.9 ásamt ákvæðum og umfangi.

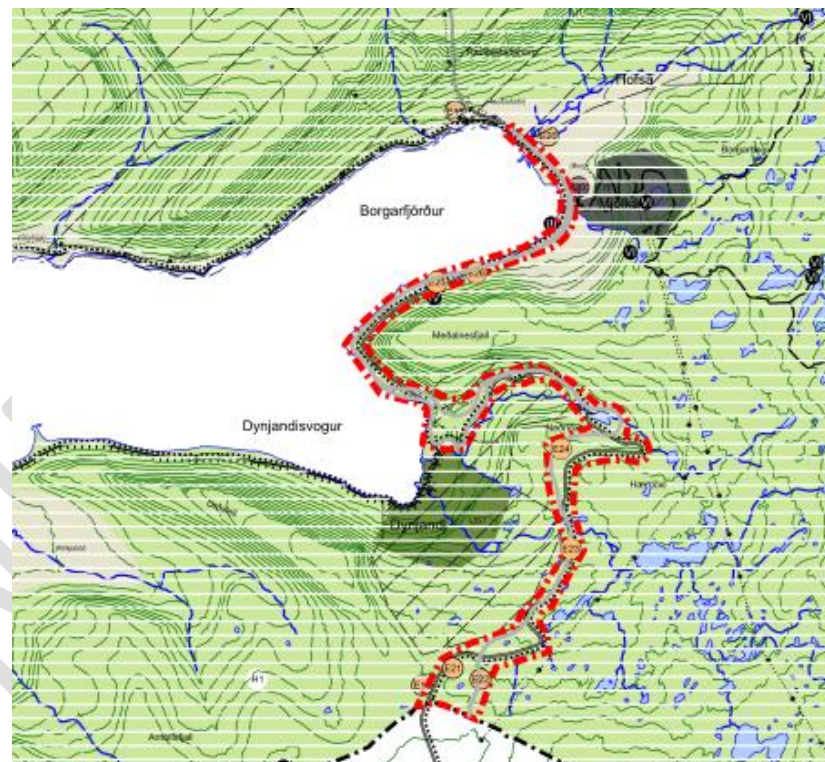
[Tafla 8.9 Efnistökusvæði í Ísafjarðarbæ]

Náma	Gerð	Stærð	Áætlað efnismagn
E21 Sýslumörk	Klapparholt	1,8 ha	150.000 m <sup>3</sup>
E22 Norðan Rauðatorgs slóða	Klapparholt	1,5 ha	90.000 m <sup>3</sup>
E23 Sunnan Dynjandisár	Klapparholt	1,0 ha	40.000 m <sup>3</sup>
E24 Neðriöxl	Klapparhjalli	0,6 ha	50.000 m <sup>3</sup>
E25 Mjólkárhlíð ytri	Klapparhjalli	0,3 ha	15.000 m <sup>3</sup>
E26 Mjólkárhlíð innri	Klapparhjalli	0,6 ha	30.000 m <sup>3</sup>

#### Ákvæði

Lágmarka skal neikvæð áhrif á náttúru, menningarminjar, útivistarsvæði eða aðra starfsemi við notkun en einnig tímabundin frágang og langtímafrágang námusvæðanna.

Ganga skal frá þeim svæðum sem ekki verða frekar nýtt.



Mynd 3-1 Mörk aðalskipulagsbreytingar. Veglínin verður innan afmarkaða svæðisins. Fyrirhuguð efnistökusvæði eru auðkennd með ljósbrúnum hring.



## 4 UMHVERFISMATSSKÝRSLA

### 4.1 MATSSKÝRSLA - UMHVERFISMAT FRAMKVÆMDAR

Mat á umhverfisáhrifum Vestfjarðarveggar (60) um Dynjandisheiði hefur farið fram samkvæmt þágildandi lögum um nr. 106/2000 um mat á umhverfisáhrifum. Vegagerðin lagði fram matsskýrslu 16. mars 2020 og óskaði eftir álit Skipulagsstofnunar um mat á umhverfisáhrifum framkvæmdarinnar<sup>7</sup>. Við gerð skipulagsbreytingarinnar er höfð hliðsjón af matsskýrslunni og álit Skipulagsstofnunarinnar með það að markmiði að draga úr neikvæðum áhrifum af framkvæmd aðalskipulagsins.

Samkvæmt Matsskýrslu Vegagerðarinnar er framkvæmdinni skipt upp í þrjá hluta og er þessi hluti í *Áfanga II, Vestfjarðarvegur, Tröllaháls – Mjólkárvirikjun, veglínur F, B2, D og E*. Breytingin á Aðalskipulagi Ísafjarðarbæjar á við um svæðið frá sveitarfélagamörkum Ísafjarðarbæjar og Vesturbyggðar að Mjólkárvirikjun. Um er að ræða tvo valkosti, veglínu D og veglínu F.

Í matsskýrslunni kemur m.a. fram að markmið með framkvæmdinni sé „að bæta samgöngur um Vestfirði með því að tryggja áreiðanlegar og öruggar samgöngur um Vestfjarðarveg og Bíldudalsveg. Nýir vegir verða með bundnu slitlagi og uppbyggðir með tilliti til snjóa.“

Í matsskýrslunni kemur fram að framkvæmdin geti haft jákvæð áhrif á útivist og ferðamennsku en „neikvæð áhrif á landnotkun, verndarsvæði, heilsu og hljóðvist, fornleifar, gróðurfar, dýralíf, jarðmyndanir og landslag.“ En að reynt verði að „draga úr neikvæðum áhrifum framkvæmdarinnar með gróðri hönnun og frágangi“ og með mótvægisáðgerðum og vöktun.

„Vegagerðin telur að framkvæmdin muni hafa veruleg jákvæð samfélagsleg áhrif“ þar sem m.a. uppbygging eigi eftir að auka öryggi íbúa á svæðinu, uppbygging skapar atvinnu og möguleikar skapast á flæði vinnuafis á milli

svæða og verslun og þjónusta getur styrkst. „Starfsemi almannavarna og björgunarsveita verður auðveldari en áður og öryggi eykst.“

#### Álit Skipulagsstofnunar um matsskýrslu

Í álit Skipulagsstofnunar, dags. 3. júlí 2020, segir m.a. í niðurstöðu:

„Með tilkomu heilsársveggar um Dynjandisheiði munu samgöngur á Vestfjörðum batna umtalsvert frá því sem nú er. Almennt má segja að umhverfisáhrif vegaf framkvæmda á sjálfri Dynjandisheiði verði takmörkuð. Þar kemur vegur að mestu til með að liggja um lítt gróin klapparholt með lítilli gróðurþekju.“

Önnur helstu umhverfisáhrif áfanga II felast í neikvæðum áhrifum á friðlýst svæði Dynjanda. Þar eru lagðar fram tvær veglínur (F og D) sem að mati Skipulagsstofnunar hafa báðar talsvert neikvæð áhrif á verndarsvæðið. Áhrif valkostanna á þá umhverfisþætti sem lagt er mat á eru mismunandi og takast því á ólík sjónarmið varðandi það hvor kosturinn sé heppilegri innan verndarsvæðisins. Veglína F liggur að miklu leyti um óraskað svæði og liggur ofar í landi en veglína D. Þá fylgja línu F umfangsmiklar skeringar og fyllingar.

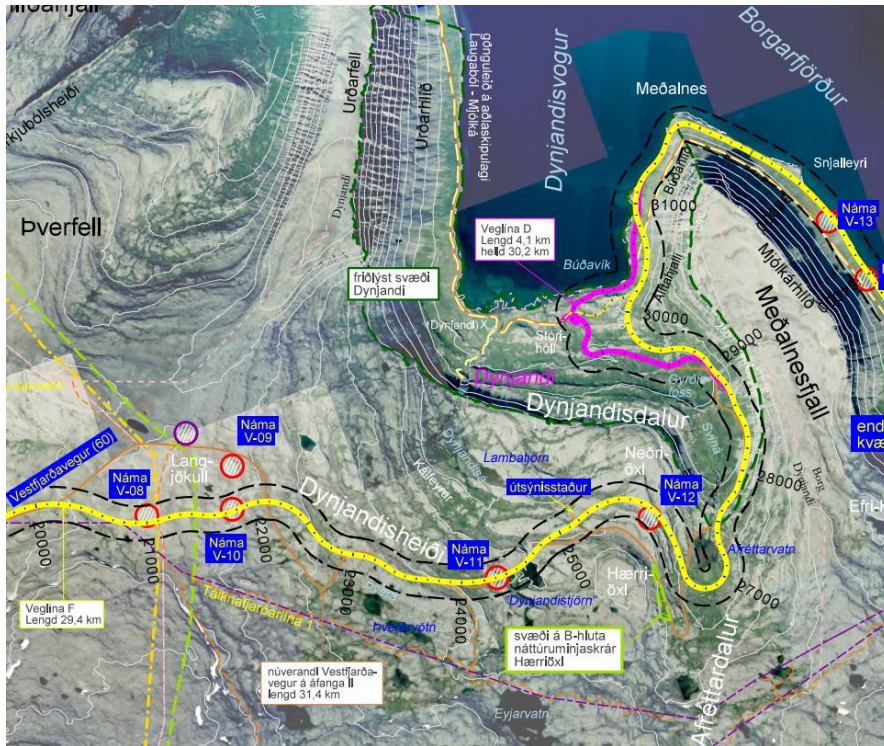
Veglína F hefur því neikvæðari áhrif á landslag innan verndarsvæðisins en veglína D. Veglína F hefur á móti þann kost að liggja fjær Dynjanda sjálfum. Því kann hún að leiða til aukinnar friðsældar í næsta nágrenni fossins. Verði núverandi vegur fjarlægður og unnið vel að uppgræðslu birkis í núverandi vegstæði verður aukin samfella í birkikjarri. Þá liggur veglína F einnig fjær minjaheild við Búðavík sem felur í sér tækifæri til að gera menningarminjum innan verndarsvæðisins betri skil.

Veglína D liggur að stórum hluta um núverandi veg og felur í sér mun minna risk á öröskuðu svæði en veglína F. Hún felur því í sér töluvert minni breytingu á landslagi svæðisins frá núverandi ástandi en veglína F. Helsti ókostur línunnar er risk á minjaheild við Búðavík.

<sup>7</sup> Vegagerðin 2020



Skipulagsstofnun tekur ekki afstöðu til þess hvor kosturinn eigi að verða fyrir valinu en bendir á að Umhverfisstofnun telur að framkvæmdir samkvæmt valkosti F samræmist ekki verndarskilmálum friðlýsts svæðis við Dynjanda.<sup>8</sup>



Mynd 4-1 Myndin sýnir tvo kosti sem verða skoðaðir, svokallaðar D og F leiðir upp úr Dynjandisvogi, ásamt efnistökusvæðum.

## 4.2 UMHVERFISMATSSKÝRSLA - UMHVERFISMAT AÐALSKIPULAGSBREYTINGAR

Aðalskipulagsbreytingin fellur undir lög nr. 111/2021 um umhverfismat framkvæmda og áætlana. Áhrif aðalskipulagsbreytingarinnar á þá þætti umhverfisins sem gætu orðið fyrir áhrifum eru metin samhliða aðalskipulagsbreytingunni og niðurstaða fléttuð inn í greinargerðina.

Metin eru áhrif á náttúrufarslega þætti, hagræna þætti og innviði, heilsu og öryggi og landslag, ásýnd og menningararf sbr. töflu 4.1. Vinsun umhverfisþátta.

Tafla 4.1 Vinsun umhverfisþátta. Matsþættir og umhverfisþættir sem teljast líklegir til þess að verða fyrir áhrifum vegna breytingar á aðalskipulaginu.

Matsþáttur	Umhverfisþættir <sup>8</sup>	Skýringar
Náttúrufarslegir þættir	Dýr, plöntur, líffræðileg fjölbreytni, jarðvegur, jarðmyndanir og vatn	Vegna rasks á landi og áhrifa á jarðminjar. Áhrif á gróður, dýralíf, vatnafar og vatnalíf.
Hagrænir þættir og innviðir	Samfélag, eignir og veðurfar	Aukin umsvif á framkvæmdatíma. Styrkari innviðir og almenn jákvæð áhrif á byggð á Vestfjörðum. Áhrif á útivist og upplifun ferðamanna, m.a. á framkvæmdatíma.
Heilsa og öryggi	Heilbrigði manna og loft	Umferð, ryk og ónæði á framkvæmdatímanum. Aukið umferðaröryggi að framkvæmdum loknum.
Landslag, ásýnd og menningararfur	Landslag og menningarminjar	Breytingar á ásýnd svæðisins. Áhrif á fornleifar og búsetulandslag.

<sup>8</sup> Lög um umhverfismat áætlana nr. 105/2006.





## Aðferðir við umhverfismat og framsetning niðurstaða

Við umhverfismatið er stuðst við þær upplýsingar sem fyrir liggja um grunnástand umhverfis, upplýsingar úr mati á umhverfisáhrifum Vestfjarðarveggar á Dynjandisheiði og Bíldudalsvegi í Vesturbyggð og upplýsingar sem fram komu í skipulagsvinnunni.

Í umhverfismatinu er stuðst við vægiseinkunnir við mat á valkostum og einstökum þáttum skipulagsins. Vægiseinkunnirnar byggja á leiðbeiningum Skipulagsstofnunar<sup>9</sup> sbr. töflu 4.2. hér til hliðar. Í umhverfismatinu er lagt mat á það hvort valkostir um stefnu styðji eða gangi gegn þeirri stefnu sem umhverfisviðmiðin fela í sér. Skilgreindar eru matsspurningar til að greina hvort stefnan styður eða vinnur gegn viðmiðunum.

## Stefnukostir

Metnir eru valkostir um stefnu aðalskipulagsins, með það að markmiði að matið gefi yfirsýn og veiti upplýsingar um það svigrúm sem er til stefnumótunar. Eftirfarandi valkostir eru skoðaðir í tengslum við aðalskipulagsbreytinguna:

- **Núll-kostur.** Að ekki verði af uppbyggingu veganna.
- **Vestfjarðavegur.** Metin varða áhrif tveggja valkosta sem Vegagerðin hefur skoðað, svokallaðar D og F leiðir upp úr Dynjandisvogi (Mynd 4-1).

Tafla 4.2 Vægiseinkunn fyrir mat á umhverfisáhrifum áætlunarinnar.

Vægiseinkunn	Skýringar
++	<b>Veruleg jákvæð áhrif.</b> Tillaga að stefnu eða framkvæmd styður viðkomandi umhverfisviðmið og stuðlar að verulega jákvæðri breytingu á umhverfinu.
+	<b>Jákvæð áhrif.</b> Tillaga að stefnu eða framkvæmd styður viðkomandi umhverfisviðmið.
0	<b>Engin eða óveruleg áhrif / Á ekki við.</b> Tillaga að stefnu eða framkvæmd hefur engin, lítil eða óljós tengsl við viðkomandi umhverfisviðmið.
-	<b>Neikvæð áhrif.</b> Tillaga að stefnu eða framkvæmd vinnur gegn eða gengur þvert á viðkomandi umhverfisviðmið.
--	<b>Veruleg neikvæð áhrif.</b> Tillaga að stefnu eða framkvæmd vinnur gegn eða gengur þvert á viðkomandi umhverfisviðmið og stuðlar að verulega neikvæðri breytingu á umhverfinu.
?	<b>Óvissa um áhrif / Vantar upplýsingar.</b> Óvíst er eða háð útfærslu hvort tillaga að stefnu eða framkvæmd styður eða vinnur gegn viðkomandi umhverfisviðmiði.

<sup>9</sup> Skipulagsstofnun 2007



### 4.3 ÁHRIF AÐALSKIPULAGSBREYTINGAR OG EFTIRFYLGNI

#### Náttúrufarslegir þættir

Matsspurning	Vægiseinkunn Núllkostur	Vægiseinkunn D leið	Vægiseinkunn F leið
Hefur stefnan áhrif á loftslags, losun gróðurhúsalofttegunda og /eða viðbrögð við loftslagsbreytingum?	0	+	+
Hefur stefnan áhrif á svæði þar sem eru merkar náttúruminjar sem njóta verndar, svo sem svæði á náttúruminjaskrá, vistkerfi eða jarðminjar skv. 61. gr. náttúruverndarlaga eða alþjóðlegra samninga?	0	-	-
Hefur stefnan áhrif á gróður, dýralíf?	0	-	-
Hefur stefnan áhrif á lífríki straumvatna og stöðuvatna?	0	0	0

*Viðmið:* Vernda, endurheimta og styðja sjálfbæra nýtingu vistkerfa á landi. Grípa til aðgerða til að berjast gegn loftslagsbreytingum og áhrifum þeirra.

*Skýringar:* Við vegagerð verður rask á grónu landi en það leiðir til losunar gróðurhúsalofttegunda, í það minnsta til skamms tíma litið. Leggja þarf áherslu á það að raska sem minnstu svæði á viðkvæmum stöðum og vanda allan frágang við veg. Mun það stuðla að bindingu gróðurhúsalofttegunda til langs tíma litið.

Stefnan er líkleg til að hafa neikvæð áhrif á náttúruminjasvæði fyrir báðar leiðir (D og F). Einnig neikvæð áhrif á gróður og dýralíf en óveruleg áhrif á lífríki straumvatna og stöðuvatna. Til langs tíma litið getur framkvæmdin einnig haft jákvæð áhrif á gróður og dýralíf með mótvægisáðgerðum og vöktun.

#### Hagrænir þættir og innviðir

Matsspurning	Vægiseinkunn Núllkostur	Vægiseinkunn D leið	Vægiseinkunn F leið
Stuðlar stefnan að sterkari innviðum og þoli gagnvart samfélags- og umhverfisbreytingum?	0	++	++
Stuðlar stefnan að heilnæmu umhverfi og góðum möguleikum til útiveru?	0	+	+
Er stefnan líkleg til að hafa áhrif á ferðamenn og ferðaþjónustu?	0	+	+

*Viðmið:* Stuðla að sjálfbærum hagvexti og góðum atvinnutækifærum fyrir alla. Viðhalda hagvexti í samræmi við aðstæður. Draga úr hagvexti sem gengur á umhverfið. Stuðla að samkeppnishæfni og eflingu samfélags og atvinnulífs.

*Skýringar:* Með nýjum vegi um Dynjandisheiði verða heilsárs vegasamgöngur á milli norðan- og sunnaverðra Vestfjarða að veruleika. Samfélagsleg áhrif verða margvísleg, m.a. á þjónustu og atvinnulíf.



## Heilsa og öryggi

Matsspurning	Vægis Einkunn Núllkostur	Vægis Einkunn D leið	Vægis Einkunn F leið
Stuðlar stefnan að öryggi fólks/ferðamanna á vegum?	0	+	+
Stuðlar stefnan að vörnum gegn mengun grunnvatns eða röskun á vistkerfum, svo sem með losun eða efnistöku?	0	-	-
Stuðlar stefnan/framkvæmdin að sterkari innviðum og þoli gagnvart samfélags- og umhverfisbreytingum?	0	+	+

*Viðmið:* Stuðla að heilbrigðu lífni og vellíðan fyrir alla frá vögg til grafar. Stuðla að heilnæmu umhverfi og góðum möguleikum til útiveru. Draga úr slysum og dauðsföllum af völdum umferðarslysa.

*Skýringar:* Nýr uppbyggður vegur leysir gamlan mjóan malarveg af hólmi og eykur umferðaröryggi. Búast má við neikvæðum áhrifum á vatn og vistkerfi.

## Landslag, ásynd og menningararfur

Matsspurning	Vægis Einkunn Núllkostur	Vægis Einkunn D leið	Vægis Einkunn F leið
Hefur stefnan í för með sér röskun á fornleifum eða svæðum þar sem eru merkar menningarminjar?	0	--	--
Hefur stefnan áhrif á og/eða raskar fágætum landslagsheildum eða breytir ásynd lands?	0	--	--
Stuðlar stefnan að vörnum gegn mengun grunnvatns eða röskun á vistkerfum, svo sem með losun eða efnistöku?	0	-	-

*Viðmið:* Stuðla að verndun og varðveislu sérstæðrar náttúru- og menningar og sögu sem felst m.a. í byggingararfi og landslagi.

*Skýringar:* Stefnan mun hafa töluverð neikvæð áhrif á fornleifar þar sem margar þeirra eru nálægt vegi. Ennfremur mun stefnan hafa töluverð neikvæð áhrif á ásynd lands, bæði vegna vegarins og efnistökusvæðanna. Núverandi vegur fylgir landslaginu og fellur því mun betur inn í umhverfið en fyrirhugaður vegur.

## Niðurstaða umhverfismats og samlegðaráhrif

Núllkostur hefur í heildina óveruleg áhrif á umhverfisþætti til langs eða skamms tíma litið.

Aðalskipulagsbreytingin hefur jákvæð áhrif á innviði og hagræna þætti. Breytingunni fylgja hins vegar neikvæð áhrif á náttúrulegt umhverfi, landslag, ásynd og menningararf. Lágarmarka þarf þessi neikvæðu áhrif með mótvægisáðgerðum við veghönnun.

## Eftirfylgni og vöktun

Við framkvæmd þarf að taka tillit til fornleifa á svæðinu og merkja þær vel sem kunna að vera í hættu. Við útfærslu framkvæmda er mikilvægt að lágmarka neikvæð áhrif.



## 5 HEIMILDIR

---

Vegagerðin Hönnunardeild. Mars 2020. *Vestfjarðarvegur (60): um Dynjandisheiði og Bildudalsvegur (63) frá Bildudalsflugvelli að Vestfjarðavegi á Dynjandisheiði í Vesturbyggð og Ísafjarðarbæ. Mat á umhverfisáhrifum. Matsskýrsla.*

<http://www.vegagerdin.is/framkvaemdir/umhverfismat/matsskyrslur/vestfjardavegur-60-um-dynjandisheidi-og-bildudalsvegur-63-fra-bildudalsflugvelli-matsskyrsla>

Umhverfisstofnun. 2021. *Náttúruminjasgrá.*

<https://ust.is/nattura/natturuverndarsvaedi/naturuminjaskra/vestfirdir/>

Margrét Hrönn Hallmundsdóttir. Febrúar 2019. *Mat á áhrifum framkvæmda á fornleifar. Vestfjarðavegur (60) um Dynjandisheiði og Bildudalsvegur (63). Með viðbótum vegna breytinga á veglínunum.* NV nr. 06-19. Náttúrufræðistofa Vestfjarða.

Landskipulagsstefna 2015-2026 ásamt greinargerð.

[https://www.landsskipulag.is/media/pdf-skjol/Landsskipulagsstefna2015-2026\\_asamt\\_greinargerð.pdf](https://www.landsskipulag.is/media/pdf-skjol/Landsskipulagsstefna2015-2026_asamt_greinargerð.pdf)

Ísafjarðarbær og Teiknistofan Eik ehf. Aðalskipulag Ísafjarðarbæjar 2008-2020. Desember 2009.

<http://skipulagsaaetlanir.skipulagsstofnun.is/skipulagvefur/DisplayDoc.aspx?itemid=01634425495236512500>

Vesturbyggð og Landmótun sf. Aðalskipulag Vesturbyggðar 2006-2018. 17. maí 2006.

<http://skipulagsaaetlanir.skipulagsstofnun.is/skipulagvefur/DisplayDoc.aspx?itemid=01634425404947606250>

Lög um umhverfismat áætlana nr. 105/2006. Umhverfisþættir sbr. skilgreiningu á umhverfi.

Skipulagsstofnun. 2007. *Leiðbeiningar um umhverfismat áætlana.*